

LKW „Tom Trucker“ mit Kipper



Videos &
Arbeitsblätter
gratis im Internet
www.aduis.com



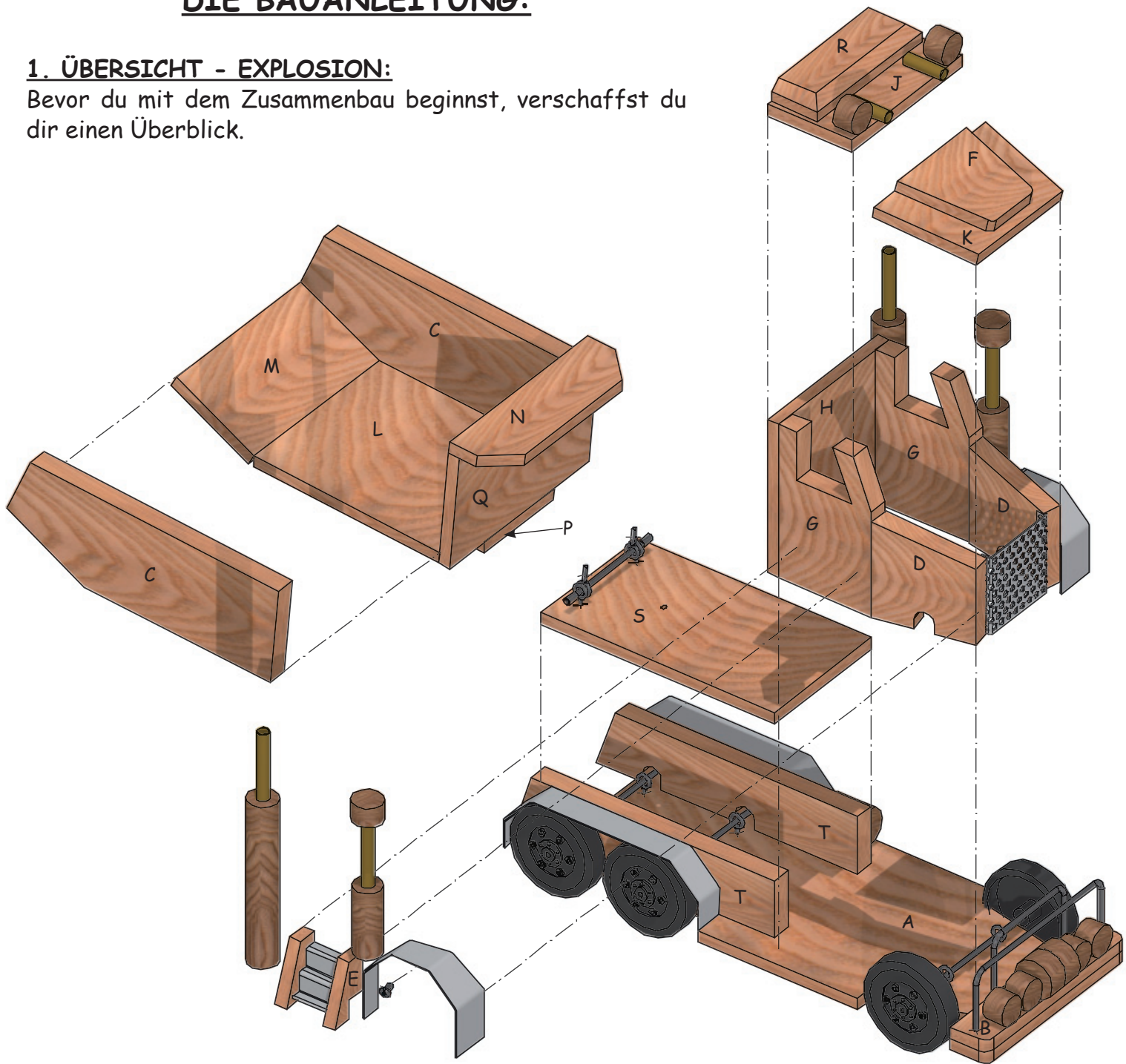
jetzt
abspielen:



Name:		Klasse:	
Stückliste:		Teile:	Werkzeugvorschlag:
2 Sperrhölzer	270 / 100 / 6 mm	A, B, L, M, N, Q, P, 2 x E	Bleistift, Lineal, Fineliner
1 Sperrholz	125 / 70 / 6 mm	S	Bohrmaschine, Bohrer Ø 2,5 mm,
1 Sperrholz	230 / 80 / 6 mm	2 x E, F, H, J, K	Ø 3 mm, Ø 6 mm
2 Sperrhölzer	280 / 50 / 10 mm	C, D, G	Spitzbohrer
1 Sperrholz	270 / 30 / 10 mm	2 x T	Kombizange, Flachzange
1 Holzleiste	75 / 25 / 10 mm	R	Metallblatt für Laubsäge
1 Rundstab	245 / Ø 14 mm		Flachschraubendreher
2 Alubleche	245 / 30 / 0,6 mm		Schmiegelpapier
1 Alublech	110 / 20 / 0,6 mm		Feinsäge, Laubsäge, Holzfeilen
1 Lochblech	50 / 45 / 0,7 mm		Laubsägebrettchen (Unterlage)
1 Messingrohr	195 mm / Ø 6 mm		Kleber, Holzleim, Hammer
1 Schweißdraht	33 / Ø 2,5 mm		Alleskleber transparent
2 Schweißdrähte	25 / Ø 2,5 mm		
6 PVC Räder	Ø 45 mm		
10 Ringschrauben	8 x 3 mm		
1 Silikonschlauch	30 mm / 2 x 1		
8 Schrauben	2,9 x 6,5 mm		
8 Rundholzscheiben	Ø 15 mm		
6 Rundholzscheiben	Ø 20 mm		

DIE BAUANLEITUNG:1. ÜBERSICHT - EXPLOSION:

Bevor du mit dem Zusammenbau beginnst, verschaffst du dir einen Überblick.

2. ÜBERTRAGEN DER TEILE UND FORMEN - (siehe Plan 2-4):

Welche Teile sich auf welcher Sperrholzplatte befinden, siehst du auf Seite 1 (Stückliste). Übertrage die Bohrungen, Stechpunkte und Formen auf die Sperrholzteile (Plan 2 - 4).

Hast du kein Pauspapier, gehst du wie folgt vor:

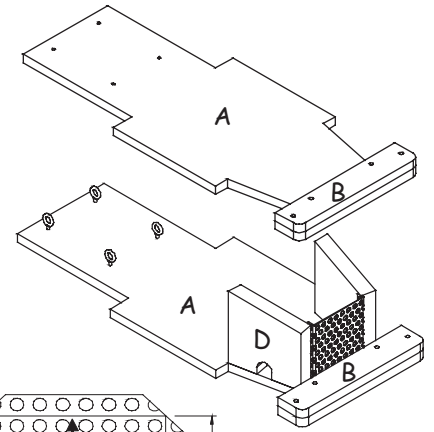
Methode 1: Die Formen mit einem Kugelschreiber nachzeichnen (fest andrücken) und auf das Sperrholz durchdrücken. Anschließend mit einem Bleistift die Vertiefung am Sperrholz nachzeichnen und sichtbar machen.

Methode 2: Die Schablonen grob ausschneiden und mit transparentem Klebeband (Tesa) auf die Sperrholzteile kleben.

Wichtig: Beschrifte vor dem Aussägen alle Teile mit dem angegebenen Buchstaben!!!

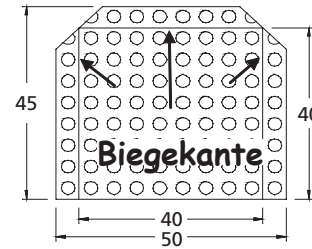
3. DIE GRUNDPLATTE (Plan 2):

In Teil (A) die Stechpunkte für die Ringschrauben mit einem Spitzbohrer vorstechen. In die Stoßstange (B) 4 Löcher mit \varnothing 2,5 mm bohren. Die Grundplatte (A) und die Stoßstange (B) aussägen, die Kanten schleifen und die Teile zusammenleimen. Dann die Ringschrauben nach Plan 2 einschrauben. Von den beiden Sperrhölzern (280 / 50 / 10 mm) die Teile (D) (Motorblock Seitenteil) abschneiden und auf die Grundplatte leimen.



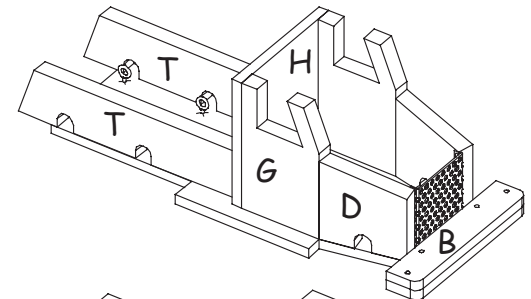
4. DER KÜHLER - LOCHBLECH (50 / 45 / 7 mm):

Das Lochblech nach Abb. rechts zuschneiden und biegen. Beim Biegen des Blechs mit der oberen Seite beginnen. Das Blech dabei in einen Schraubstock einspannen. Wenn der Kühlergrill genau zwischen die beiden Seitenteile passt, wird er mit Alleskleber angeklebt. Wenn nötig nochmals mit einer Kombizange nachbiegen.



5. DIE RESTLICHEN TEILE FÜR DEN LKW:

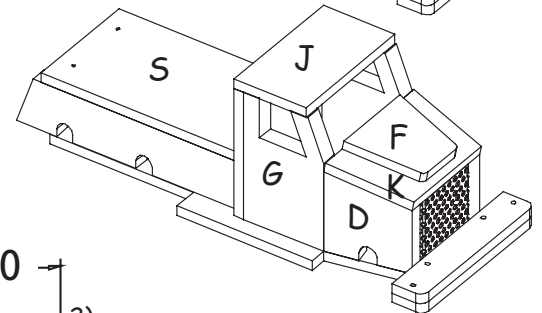
Bohre alle Löcher, stich die Stechpunkte in die Teile (E), (F), (G), (H), (J), (K), (S), (T) und säge die Teile aus (Plan 3 + 4). Dann die Kanten schleifen und die Teile aufleimen.



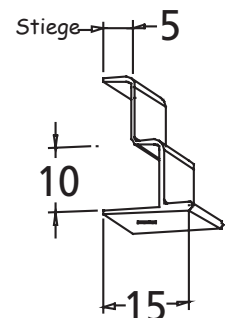
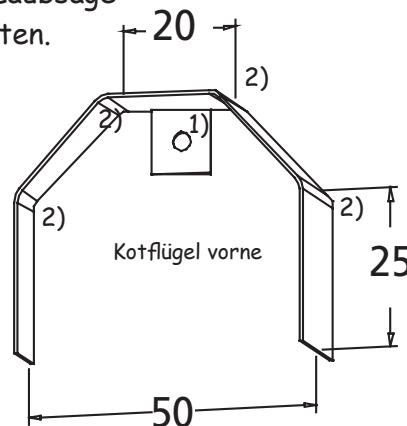
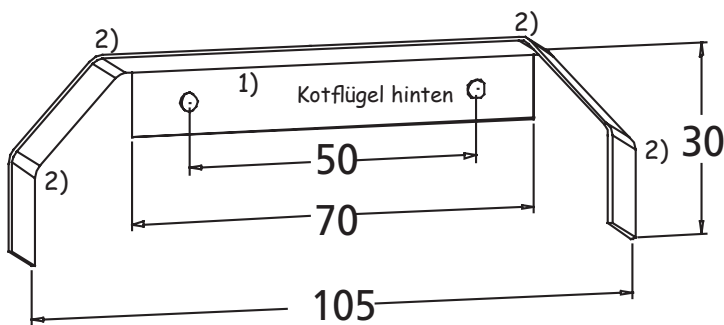
Achtung: Die vier Teile (E) werden erst nach dem Montieren der Aluminiumstiegen aufgeleimt. Die Teile in der Zwischenzeit gut aufbewahren!

6. METALLBEARBEITUNG - siehe Plan 3:

Mit einem Fineliner auf die beiden Blechstreifen (245 / 30 / 6 mm) die Kotflügel (hinten und vorne) zeichnen. Auf die Blechstreifen (110 / 2 / 6 mm) die beiden Stiegen zeichnen. Mit einem Bohrer \varnothing 3 mm die Löcher bohren. Die einzelnen Teile mit der Laubsäge (Metallblatt) ausschneiden und mit einer Feile entgraten.



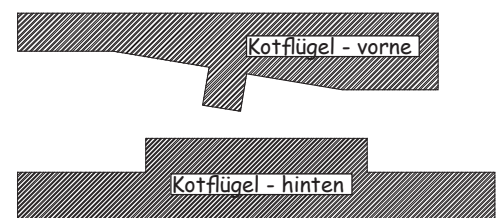
Biegen: Schraubstock mit Schutzklötzen verwenden.



Kotflügel: 1) die Laschen zum Anschrauben umbiegen, 2) die Form von der Mitte beginnend biegen.

Stiegen: Von oben beginnend biegen.

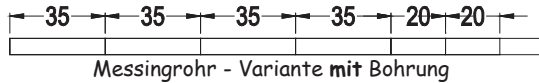
Die Metallteile polieren und gleich lackieren (Dadurch wird später das Holz nicht verschmutzt). Nach dem Trocknen die Kotflügel und die Stiegen mit 8 Schrauben (2,9 x 6,5 mm) am LKW montieren. Dabei die Schraub-



löcher mit einem Spitzbohrer vorstechen. Abschließend die 4 Teile (E) aufkleimen.

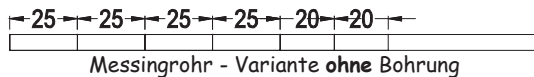
7. DIE LUFTFILTER UND DIE KAMINE:

Auf den Rundstab (245 / Ø 14 mm) folgende Teile aufzeichnen und abschneiden: 2 Stücke mit 85 mm (Kamine) und 2 Stücke mit 35 mm (Luftfilter).



7.1. Variante mit Bohren: In die Stirnseite der Rundstäbe je ein Loch (Ø 6 mm, 15 mm tief) bohren. Ebenfalls in zwei Rundholzscheiben (Ø 15 mm) je ein Loch (Ø 6 mm, 5 mm tief) bohren.

Auf das Messingrohr (195 mm / Ø 6 mm) folgende Teile zeichnen und abschneiden: 4 Teile mit 35 mm für die Luftfilter und Kamine und 2 Teile (Hörner) mit 20 mm. Diese Messingteile entgraten, die Rohre für die Kamine und für die Hörner mit einer Flachzange (glatte Innenseite) an einem Ende zusammenquetschen. Dann die Rohre (35 mm lang) mit den Rundstäben und den Rundholzschei-



ben zusammenkleben. Die fertigen Luftfilter, die Kamine und die Hörner auf den LKW aufkleben.

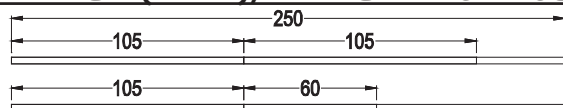
7.2. Variante ohne Bohren: Die Messingrohre für die Luftfilter und die Kamine (25 mm lang) abschneiden und diese direkt mit den Rundstäben und den Rundholzscheiben zusammenkleben.

Die Kanten der Leiste (R) (75 / 25 / 10 mm) abschrägen und so auf das Dach des Führerhauses leimen, dass sie hinten mit dem Dach (J) bündig ist.

8. DIE LICHTER, DIE SEILWINDE UND DER TANK:

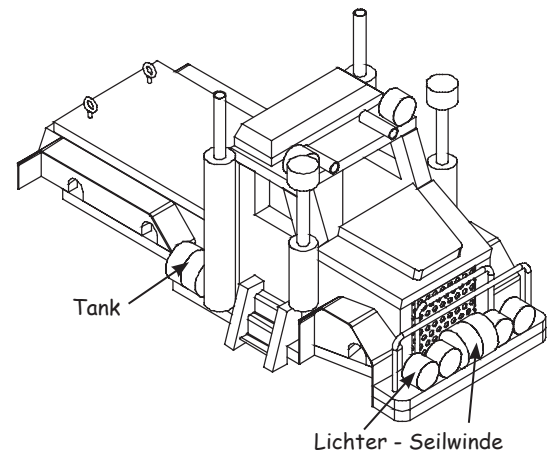
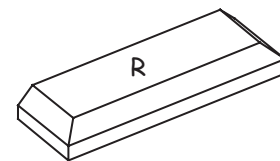
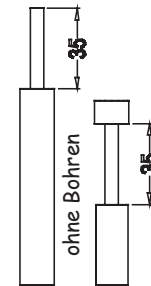
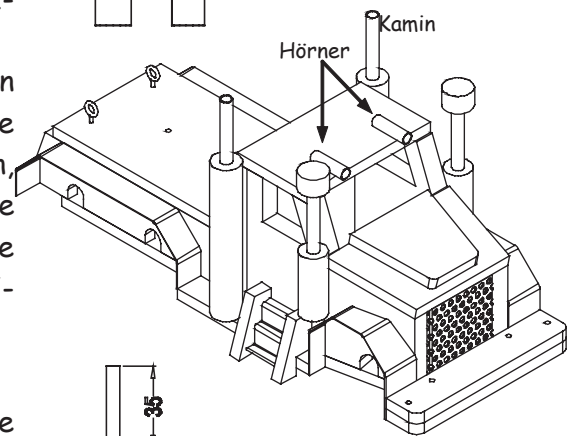
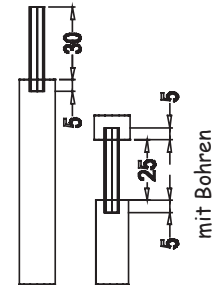
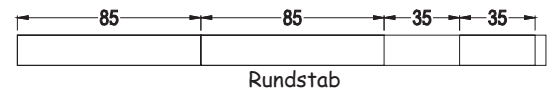
Die restlichen Rundholzscheiben nach Abbildung rechts auf den LKW leimen.

9. STOßSTANGEN (Plan 1), ACHSEN UND RÄDER:



Vom Schweißdraht (33 / Ø 2,5 mm) ein Stück mit 160 mm und ein Stück mit 130 mm abschneiden. Den Schweißdraht (130 mm lang) und den Schweißdraht (160 mm lang) nach **Plan 1** biegen und in die Bohrungen der Stoßstange kleben.

Die 3 Achsen (105 mm) werden von den beiden Schweißdrähten (250 / Ø 2,5 mm) abgeschnitten. Der Rest des Schweißdrahtes auf 60 mm Länge abschneiden. Dieses Stück ist für die Kipper-

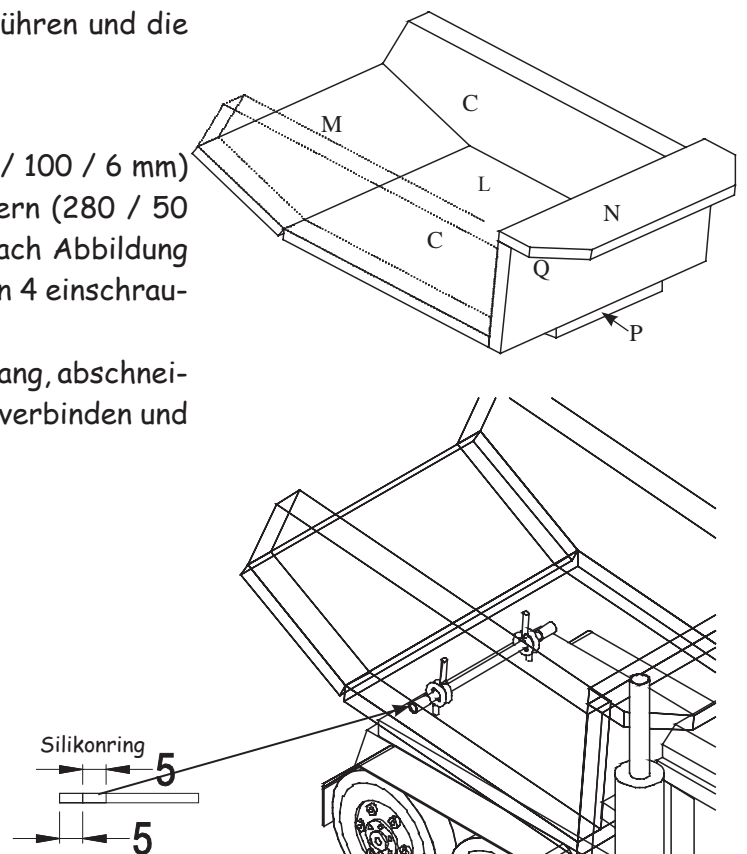


aufhängung. Die Achsen durch die Ringschrauben führen und die 6 Räder aufstecken.

10. AUFBAU KIPPER (Plan 3 + 4):

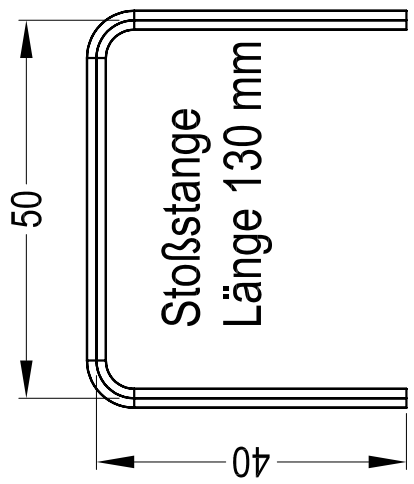
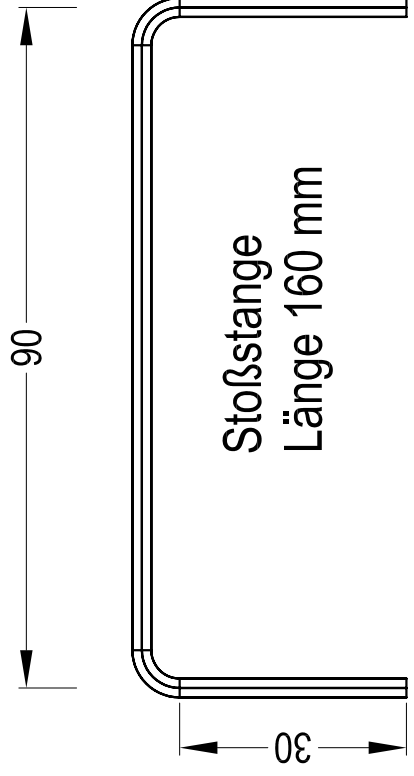
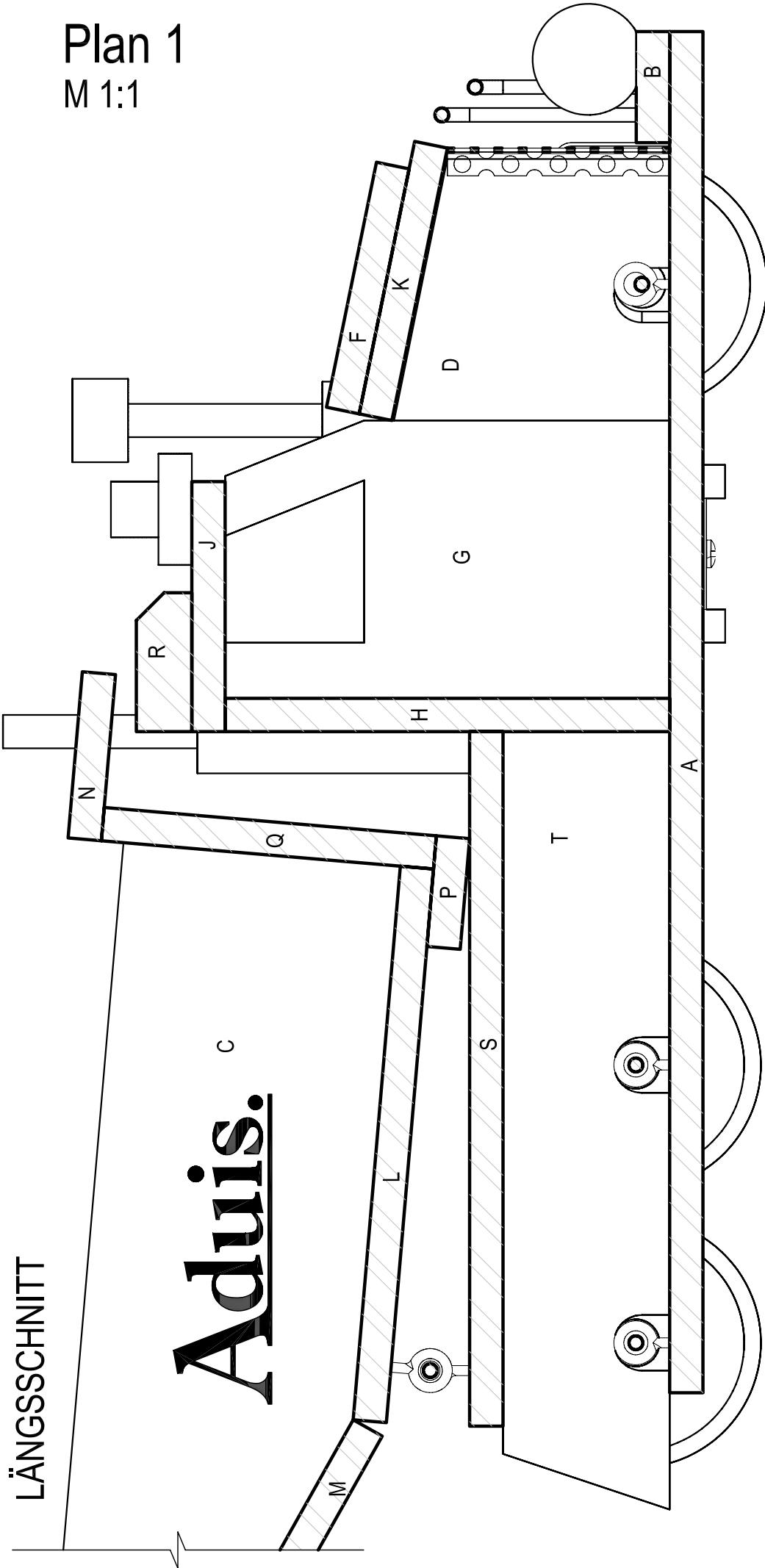
Die Teile (L), (M), (N), (P), (Q) vom Sperrholz (270 / 100 / 6 mm) und die beiden Teile (C) von den beiden Sperrhölzern (280 / 50 / 10 mm) ausschneiden. Die Kanten schleifen und nach Abbildung rechts zusammenbauen. Die Ringschrauben nach Plan 4 einschrauben.

Vom Silikon Schlauch zwei Sicherungsrings, je 5 mm lang, abschneiden. LKW und Kipper mit dem Schweißdraht 60 mm verbinden und diesen mit den Silikonringen sichern.



Viel Spaß und gutes Gelingen!!!

Plan 1
M 1:1



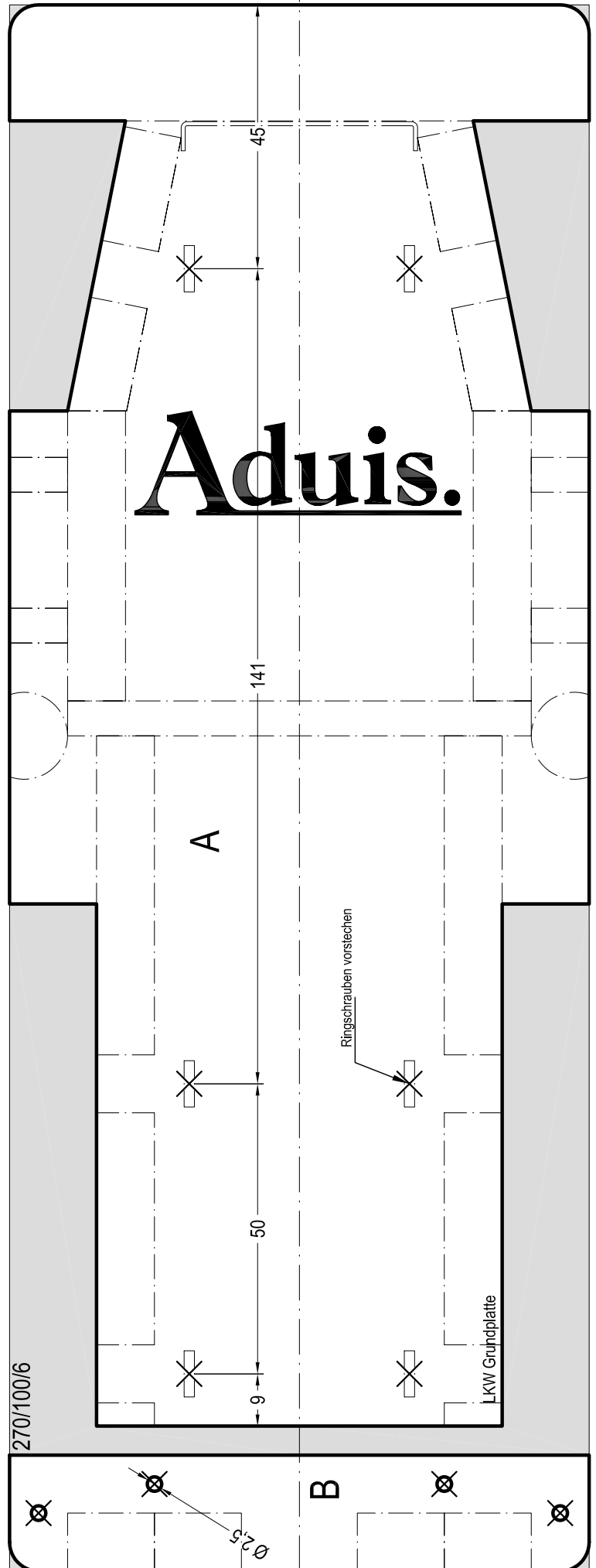
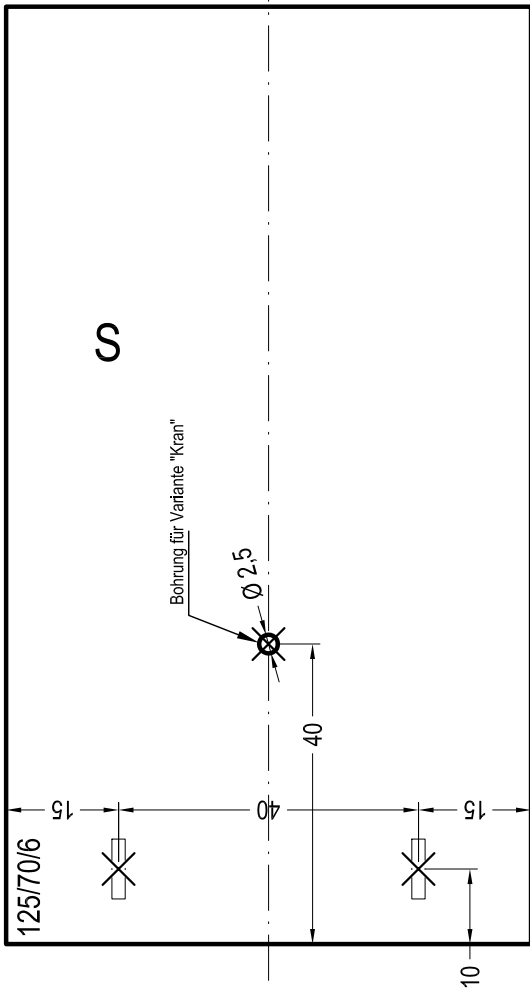
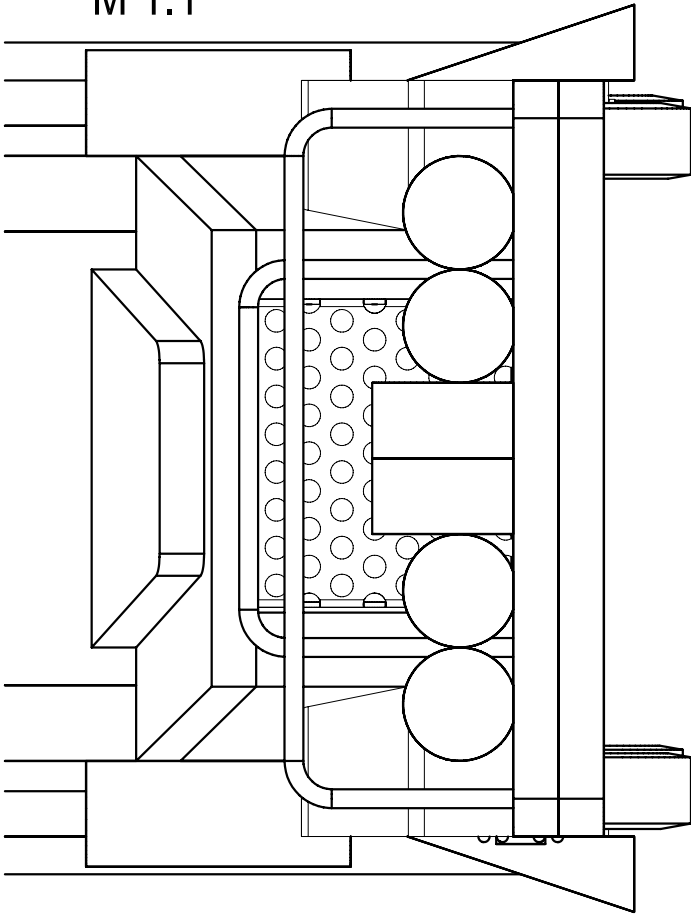
LÄNGSSCHNITT

Auis.

Plan 2

M 1:1

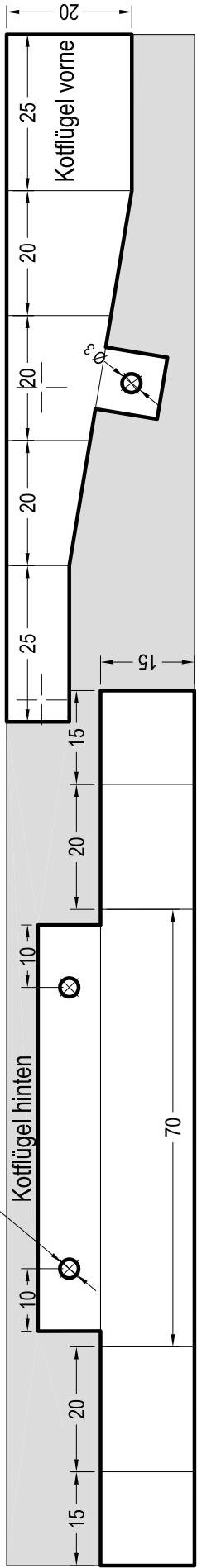
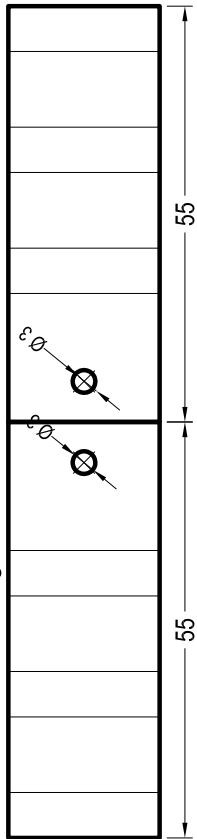
M 1:1



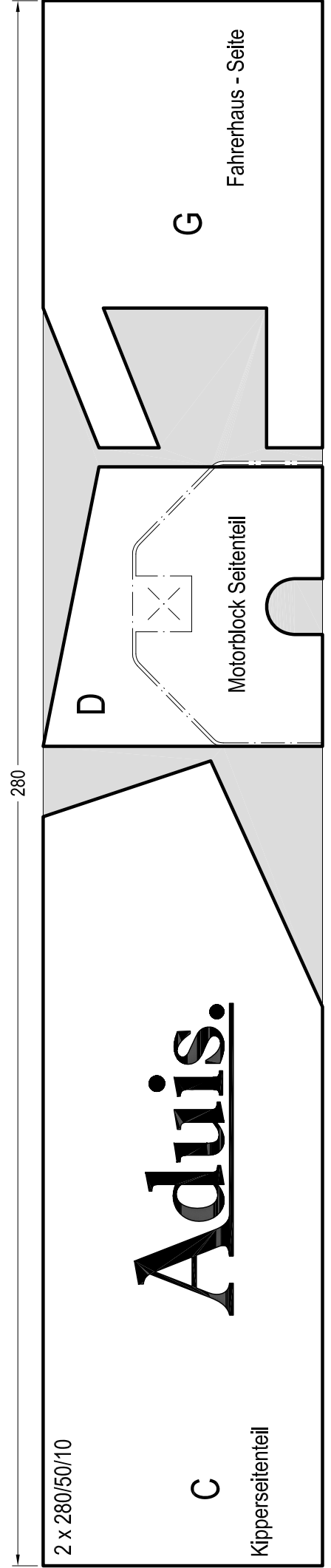
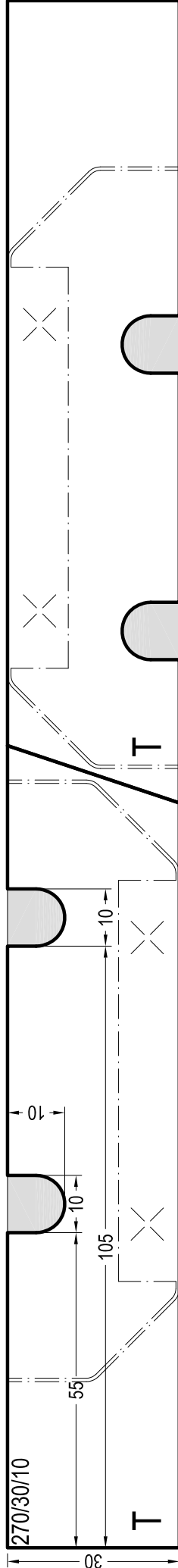
Plan 3

M 1:1

1 x Alublech - 2 x Stiegen



2 x Alublech - 4 x Kotflügel



Audis.

C

Kipperseitenteil

2 x 280/50/10

Motorblock Seitenteil

D

G

Fahrerhaus - Seite

280

Plan 4

M 1:1

